

РУКОВОДСТВО ПО ЭКСПЛУАТАЦИИ

FUNAI
Future and air

МОБИЛЬНЫЙ
КОНДИЦИОНЕР
ВОЗДУХА

CAMOMIRU



MAC-CM40HPNW
MAC-CM46HPNW

8 (800) 500-71-91

**ФЕДЕРАЛЬНАЯ
ГАРАНТИЙНАЯ
ПОДДЕРЖКА**

**ЭКСПЕРТ
КЛИМАТА**

EAC

Уважаемый покупатель! Поздравляем вас с покупкой и благодарим за удачный выбор мобильного кондиционера воздуха марки FUNAI. Перед началом эксплуатации прибора просим вас внимательно ознакомиться с руководством по эксплуатации.

СОДЕРЖАНИЕ

ПРАВИЛА БЕЗОПАСНОСТИ	4
НАЗНАЧЕНИЕ	4
УСТРОЙСТВО ПРИБОРА	5
УСЛОВИЯ ЭКСПЛУАТАЦИИ	5
УСТАНОВКА	6
ТЕХНИЧЕСКИЕ ХАРАКТЕРИСТИКИ	8
УПРАВЛЕНИЕ ПРИБОРОМ	9
УДАЛЕННОЕ УПРАВЛЕНИЕ ПО Wi-Fi	13
САМОДИАГНОСТИКА	17
ДРЕНАЖНАЯ СИСТЕМА	18
УХОД И ОБСЛУЖИВАНИЕ	19
ПОИСК И УСТРАНЕНИЕ НЕИСПРАВНОСТЕЙ	20
ТРАНСПОРТИРОВКА И ХРАНЕНИЕ	21
КОМПЛЕКТАЦИЯ	21
СРОК ЭКСПЛУАТАЦИИ	21
ПРАВИЛА УТИЛИЗАЦИИ	21
ДАТА ИЗГОТОВЛЕНИЯ	21
СЕРТИФИКАЦИЯ ПРОДУКЦИИ	21
ГАРАНТИЙНЫЙ ТАЛОН	23

ПРАВИЛА БЕЗОПАСНОСТИ

- Перед установкой кондиционера убедитесь, что параметры местной электрической сети соответствуют параметрам, указанным на табличке с техническими данными прибора.
- Используйте кондиционер только по назначению, указанному в данной инструкции.
- Не подключайте кондиционер к неисправной розетке. Не пользуйтесь переходниками и удлинителями.
- Не устанавливайте кондиционер в следующих местах:
 - Вблизи источников открытого пламени.
 - В местах, где возможно попадание брызг воды или других жидкостей на кондиционер.
 - В местах воздействия прямых солнечных лучей.
 - Вблизи ванн, душевых комнат и плавательных бассейнов.
- Не подключайте и не отключайте кондиционер от электрической сети, вынимая вилку из розетки, используйте кнопку ВКЛ/ВЫКЛ.
- Не храните бензин и другие летучие и легко воспламеняющиеся жидкости вблизи кондиционера — это очень опасно!
- Кондиционер не даёт притока свежего воздуха! Чаше проветривайте помещение, особенно если в помещении работают приборы на жидком топливе, которые снижают количество кислорода в воздухе.
- Не засовывайте посторонние предметы в воздухозаборные и выпускные решетки кондиционера. Это опасно, так как вентилятор вращается с высокой скоростью.
- Для обеспечения надежной работы кондиционера не наклоняйте его.
- Прежде чем приступить к чистке кондиционера, извлеките вилку из розетки.
- Перед перемещением или обслуживанием кондиционера всегда отключайте его от сети питания.
- Во избежание перегрева не закрывайте работающий кондиционер.
- Кондиционер должен быть установлен с соблюдением соответствующих местных норм и правил эксплуатации электрических сетей.
- Кондиционер не предназначен для использования лицами (включая детей) с ограниченными физическими способностями, недостатком опыта и знаний, пока они не получили инструкцию по использованию данного кондиционера от человека, который отвечает за их безопасность.
- Дети не осознают опасности, которая может возникнуть при использовании электроприборов. Поэтому не разрешайте им использовать или играть прибором без вашего присмотра. Не оставляйте шнур питания в зоне досягаемости для детей, даже если электроприбор выключен.
- Храните упаковочные материалы (картон, пластик и т.д.) в недоступном для детей месте, поскольку они могут представлять опасность для детей.

ПРИМЕЧАНИЕ

1. Любые операции по установке или ремонту кондиционера должен осуществлять квалифицированный специалист.
2. В случае каких-либо повреждений, пожалуйста, отключите электропитание и обратитесь в авторизованный сервисный центр.
3. Кондиционер должен быть правильно заземлен.

НАЗНАЧЕНИЕ

Прибор предназначен для охлаждения, обогрева, осушения и вентиляции воздуха в бытовых помещениях.

УСТРОЙСТВО ПРИБОРА

1. Решетка выхода воздуха
2. Панель управления
3. Транспортные колеса
4. Воздухозаборная решетка
5. Приемник дистанционного управления
6. Ручки для перемещения прибора (с обеих сторон)
7. Фильтр
8. Решетка выхода горячего воздуха
9. Отверстия для выхода конденсата
10. Шнур электропитания

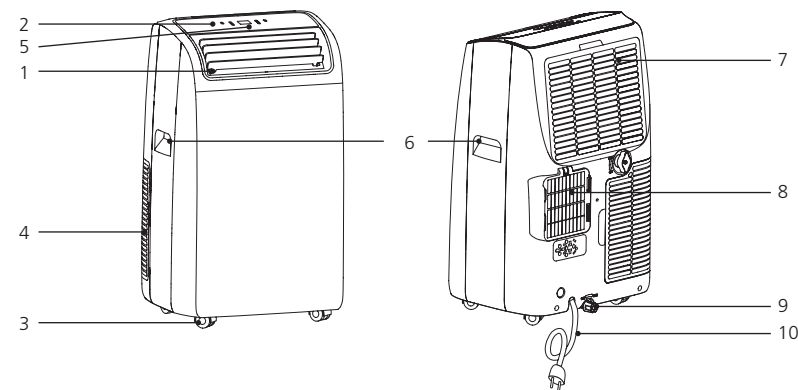


Рис. 1

Все изображения в данной инструкции представлены исключительно в ознакомительных целях. Реальный вид прибора и деталей может отличаться от изображенных. Перед использованием убедитесь, что все комплектующие извлечены из заводской упаковки.

Изображение	Название	Количество
	Впускное сопло Гибкий воздуховод Выбросное сопло	1 комплект
	Монтажная пластина (кронштейн) для окна	1 шт.
	Пульт ДУ ¹	1 шт.
	Дренажный шланг ²	1 шт.

УСЛОВИЯ ЭКСПЛУАТАЦИИ

Рабочие температуры	
Режим	Температура в комнате
Охлаждение	18–35 °C
Обогрев	10–25 °C

1. Внешний вид кнопок пульта ДУ может отличаться от указанных на изображении. 2. Данный аксессуар не обязателен.



Рис. 2

Рекомендации по установке

Для максимальной эффективности работы кондиционера соблюдайте следующие рекомендации:

1. Закройте окна и двери проветриваемого помещения (кроме неподвижной установки с отверстиями в стене, в этом случае для корректной работы оставьте приоткрытыми дверь или окно).
2. Не используйте кондиционер в очень влажных помещениях (в душевой и т.п.).
3. Не используйте кондиционер на улице.
4. Оберегайте кондиционер от прямых солнечных лучей (при его работе задерживайте шторы и жалюзи).
5. Для эффективной работы прибора соблюдайте свободное расстояние минимум 45 см от передней, задней и боковой панелей прибора.

Порядок установки

1. Распрямите гибкий воздуховод, установите впускное и выбросные сопла, подключите шланг-воздуховод к прибору (Рис. 3А).
2. Поместите прибор рядом с окном. Отрегулируйте длину шланга. Убедитесь, что шланг не загнут.
3. Поместите шланг-воздуховод в окно (Рис. 3В).
4. Для окна с вертикальными ставнями вначале зафиксируйте кронштейн в проеме окна с помощью шурупа, затем подсоедините выпускное сопло к кронштейну (Рис. 3С).
5. Для двойного окна зафиксируйте обе части с помощью присоски. Для качественной вентиляции оставьте окно слегка приоткрытым (примерно на 1 см, рис. 3Д).

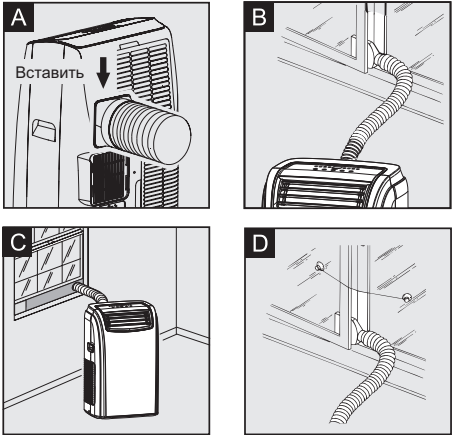
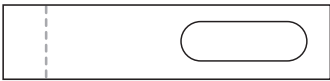


Рис. 3

Кронштейн был спроектирован для окон стандартного размера с вертикальными или горизонтальными ставнями, однако при необходимости вы можете обрезать его до необходимой длины (см. Рис. 4).



Отрезайте со стороны, противоположной отверстию

Рис. 4

ПРИМЕЧАНИЕ При необходимости обрежьте кронштейн. Делать это необходимо со стороны, противоположной отверстию, согласно рисунку ниже. Никогда не обрезайте кронштейн со стороны отверстия

Расположение прибора

Для безопасной и эффективной работы прибора рекомендуется устанавливать его в помещении согласно следующим рекомендациям:

1. Установите прибор в месте, защищенном от сильной вибрации и шума. В целях безопасности, разместите его на гладкой, ровной поверхности, достаточно прочной для того, чтобы выдержать его вес.
2. Прибор оснащен колесиками, но перемещать его также рекомендуется только по гладкой, ровной поверхности. Соблюдайте осторожность при перемещении кондиционера по ковровым покрытиям, ковровину, деревянному и паркетному полу. Не размещайте кондиционера на других объектах, кроме пола, и не перемещайте его по поверхности других объектов.
3. Не размещайте какие-либо объекты в качестве препятствий у воздухозаборных или выпускных решеток кондиционера.
4. Для эффективной работы прибора соблюдайте свободное расстояние 45 см от стенок прибора.
5. При подсоединении шланга-воздуховода и изменении его длины не допускайте провисаний и изгибов (см. Рис. 5).

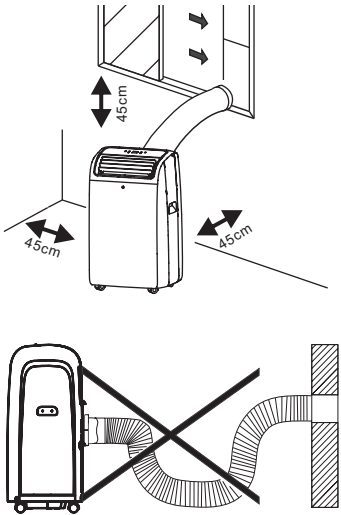


Рис. 5

ТЕХНИЧЕСКИЕ ХАРАКТЕРИСТИКИ

Параметр / Серия	SAMOMIRU	
Модель	MAC-CM40HPNW	MAC-CM46HPNW
Электропитание, В/Гц/Ф	220-240/50/1	220-240/50/1
Холодопроизводительность, кВт	3,96	4,63
Теплопроизводительность, кВт	3,2	3,9
Номинальный ток (охлажд./нагрев), А	6,6/5,3	7,7/6
Номинальная мощность (охлажд./нагрев), Вт	1517/1217	1781/1388
Класс энергоэффективности (охлажд./нагрев)	A/A	A/A
Расход воздуха, м³/ч	280/390	280/390
Осушение, л/ч	2,7	3,5
Уровень шума (низк./выс.), дБ(А)	47/50	48/50
Тип хладагента / Вес, кг	R410A / 0,46	R410A / 0,56
Степень защиты	IPX0	IPX0
Класс электрозащиты	I	I
Размеры прибора (ШхВхГ), мм	419x688x358	419x688x358
Размеры упаковки (ШхВхГ), мм	460x850x396	460x850x396
Диаметр гофрошланга, мм	150	150
Длина гофрошланга, м	1,5	1,5
Вес нетто, кг	27,3	28,1
Вес брутто, кг	31,2	32

УПРАВЛЕНИЕ ПРИБОРОМ

ПАНЕЛЬ УПРАВЛЕНИЯ

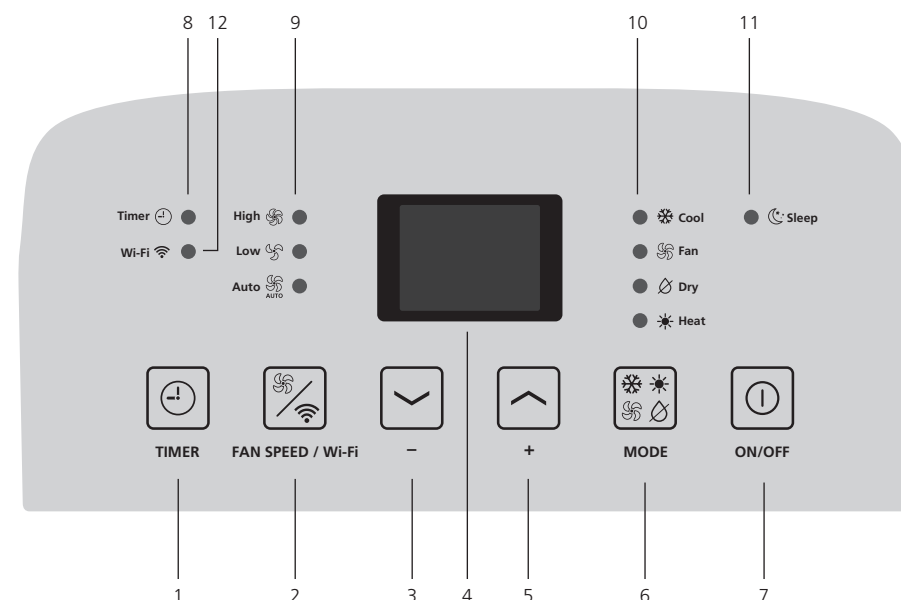


Рис. 6

1. Кнопка таймера вкл/выкл прибора / подключение через Wi-Fi
2. Кнопка выбора скорости вращения вентилятора
3. Кнопка уменьшения температуры (на 1 °C)
4. Экран дисплея
5. Кнопка увеличения температуры (на 1 °C)
6. Кнопка выбора режима работы (охлаждение, осушение, вентиляция, обогрев)
7. Кнопка включения/выключения прибора
8. Индикатор таймера на включение/выключение прибора
9. Индикатор скорости вращения вентилятора
10. Индикатор режима работы прибора
11. Индикатор ночного режима
12. Индикатор Wi-Fi

ПУЛЬТ ДИСТАНЦИОННОГО УПРАВЛЕНИЯ

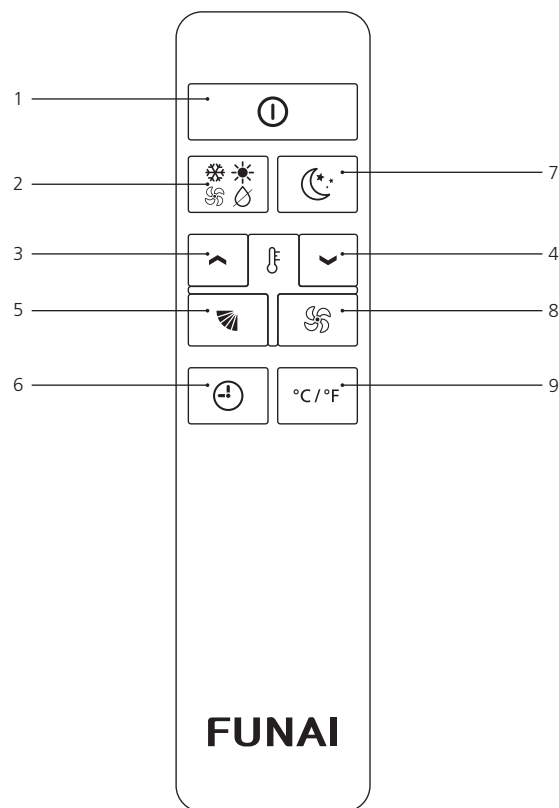


Рис. 7

1. Кнопка включения/выключения прибора
2. Кнопка выбора режима работы (охлаждение, осушение, вентиляция, обогрев)
3. Кнопка увеличения температуры (на 1°C)
4. Кнопка уменьшения температуры (на 1°C)
5. Кнопка управления жалюзи
6. Кнопка установки таймера
7. Кнопка установки ночного режима
8. Кнопка выбора скорости вращения вентилятора (высокая / средняя / низкая / АВТО)
9. Кнопка переключения единиц измерения температуры °C / °F

ЭКСПЛУАТАЦИЯ ПРИБОРА

1. Вставьте вилку в розетку. Нажмите кнопку включения прибора ①. Кондиционер будет работать в том режиме, в котором работал перед отключением.
2. Нажимайте кнопку выбора режима работы до тех пор, пока на дисплее не загорится индикатор нужного вам режима (см. таблицу ниже):

Режим	Обозначение на панели
	Охлаждение
	Обогрев
	Вентиляция
	Осушение

РЕЖИМ ОХЛАЖДЕНИЯ

Оптимально использовать во время влажной погоды, когда нужно охладить и осушить помещение. Для установки режима:

1. Нажимайте кнопку выбора режима до тех пор, пока не загорится индикатор .
2. Нажимайте кнопки увеличения и уменьшения температуры до тех пор, пока на дисплее не отобразится нужная температура. Допустимый диапазон: 18–32 °C.
3. Нажимая кнопку установите необходимую скорость вращения вентилятора. Каждая скорость использования имеет свои особенности:

АВТО. Скорость вращения устанавливается прибором автоматически в соответствии с требуемой температурой

Высокая скорость вращения вентилятора. Нужная температура достигается как можно быстрее

Низкая скорость вращения вентилятора. Прибор работает с низким уровнем шума

Для летнего периода рекомендуется выставить температуру от 24 до 27 °C. Не рекомендуется устанавливать температуру значительно ниже уличной. Это может привести к повышенному расходу электроэнергии.

РЕЖИМ ОБОГРЕВА

Для установки режима обогрева:

1. Нажимайте кнопку выбора режима до тех пор, пока не загорится индикатор .
2. С помощью нажатий кнопок увеличения и уменьшения температуры установите требуемую температуру. Допустимый диапазон: 13–27 °C.
3. Нажимая кнопку установите необходимую скорость вращения вентилятора.

ПРИМЕЧАНИЕ

При установке данного режима необходимо подождать несколько секунд перед тем как кондиционер начнет подавать горячий воздух. В режиме обогрева в резервуаре собирается вода, сконденсированная из воздуха. Когда резервуар переполнен, на дисплее появляется обозначение «F T», что значит FULL-TANK (подробно см. раздел «Самодиагностика»). Воду из резервуара необходимо слить, после этого прибор снова продолжит работу. При использовании кондиционера в очень холодных помещениях, прибор периодически переходит в режим разморозки, прерывая стандартный установленный режим. В конце разморозки перед возвращением в нормальный режим прибор издает шум, это является нормальным. После выключения режима обогрева вентилятор продолжает работать еще несколько секунд, это является нормальным. Также в этом режиме вентилятор может работать периодически, до достижения необходимой температуры. Никогда не выключайте кондиционер, просто отсоединив от электросети. Выключайте прибор нажатием кнопки выключения, затем подождите несколько минут перед тем, как отсоединить кабель от сети.

РЕЖИМ ВЕНТИЛЯЦИИ

В этом режиме шланг должен быть отсоединен от прибора. Для включения режима вентиляции:

1. Нажимайте кнопку выбора режима до тех пор, пока не загорится индикатор .
2. На дисплее отобразится символ .
3. Выберите необходимую скорость вращения вентилятора с помощью нажатия кнопки .





В режиме вентиляции доступна низкая скорость вращения вентилятора. Режим «Авто» (автоматический выбор скорости вращения) недоступен.

РЕЖИМ ОСУШЕНИЯ

Идеально подходит для уменьшения уровня влажности в помещении (весной, осенью, влажные, сырые помещения, периоды повышенной влажности и т.д.).

Перед включением режима осушения прибор необходимо подготовить также, как и перед включением режима охлаждения: подключить воздухопровод для отвода воздуха наружу.




Для установки режима осушения:

1. Нажимайте кнопку выбора режима  до тех пор, пока не загорится индикатор . На экране появится значок «».
2. Далее загорится индикатор автовыбора скорости вращения вентилятора . В этом режиме скорость вращения вентилятора устанавливается автоматически и не может быть изменена. В данном режиме может потребоваться слив дренажа. Пожалуйста, обратитесь к разделу «Дренажная система».

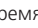


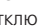
УСТАНОВКА ТАЙМЕРА

Вы можете устанавливать таймер как на включение, так и на отключение прибора. Оптимизируя время работы прибора, вы сможете значительно сэкономить на расходах на электроэнергию.

Установка таймера на включение

1. Включите прибор, выберите нужный режим работы. К примеру, охлаждение, температура 24 °C, высокая скорость вращения вентилятора. Выключите прибор.
2. Нажмите кнопку «Таймер»  и выберите время, через которое устройство включится и начнет работать, используя кнопки  и . Время устанавливается в диапазоне 0,5–24 ч.

Установка таймера на выключение

1. Во время работы прибора нажмите кнопку «Таймер»  и выберите время, через которое устройство выключится, используя кнопки  и . Время устанавливается в диапазоне 0,5–24 ч.
2. Для отмены режима нажмите кнопку «Таймер»  еще раз, режим будет отключен, далее значок «Таймер» исчезнет с экрана.


РЕЖИМ SMART

В режиме SMART прибор автоматически выбирает режим работы охлаждения, обогрева, вентиляции.

Установка режима SMART

Нажмите кнопку  несколько раз, пока экран не отобразится, как показано ниже:



Выберите необходимую скорость вентилятора, нажав кнопку . Доступны 2 скорости: высокая / низкая / авто.

Когда температура в помещении ниже 20 °C, прибор работает в режиме обогрева. При достижении температуры в помещении от 20 до 23 °C, прибор работает в режиме вентиляции. При температуре помещения выше 23 °C, прибор работает в режиме охлаждения.

НОЧНОЙ РЕЖИМ

Функция используется для комфортной работы в ночное время.

Для установки ночного режима:

1. Выберите режим охлаждения, как указано выше в п. «Режим охлаждения».

2. Нажмите кнопку .

Прибор начнет работать в режиме охлаждения. Когда вы используете ночной режим, яркость экрана снижена, а скорость вентилятора низкая.

УСТАНОВКА ЖАЛЮЗИ

ВАЖНО! В приборе отсутствует автоматическая регулировка жалюзи.

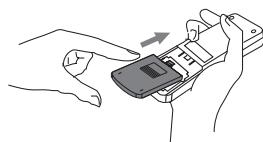
Функция используется для поворота вправо–влево вертикальных жалюзи кондиционера. Выберите режим работы (Охлаждение / Осушение / Вентиляция / Обогрев). Нажмите кнопку управления жалюзи, кондиционер начнет работать в выбранном режиме, индикация покажет, что данная функция активна.

Нажмите кнопку управления жалюзи еще раз для отключения функции, и индикация исчезнет. Функция автоматического поворота горизонтальных (внешних) жалюзи отсутствует.

УСТАНОВКА И ЗАМЕНА ЭЛЕМЕНТОВ ПИТАНИЯ

Пульт управления питается от двух батареек, которые находятся сзади под крышкой на задней стороне пульта.

1. Откройте крышку пульта управления.
2. Вставьте две батареи R03 «AAA» 1,5 В согласно полярности.
3. Закройте крышку.



УДАЛЕННОЕ УПРАВЛЕНИЕ ПО Wi-Fi

Вы можете управлять устройством через приложение, если прибор подключен к электрической сети и к сети Wi-Fi. С помощью приложения вы можете пользоваться стандартными настройками управления устройством, а также перейти в дополнительные настройки и установить расписание и сценарии работы.

Совместимые системы: Android (версия 5.0 и выше) iOS (версия 9.0 и выше).

Частота сети: 2.400–2.500 ГГц.

Поддерживаемые стандарты: WLAN, IEEE 802.11 b/g/n (каналы 1-14)

НАСТРОЙКА ПОДКЛЮЧЕНИЯ

для устройств с операционными системами Android:

Скачайте и установите приложение SmartLife-SmartHome в Google Play. Или воспользуйтесь QR-кодом для установки приложения.

для устройств с операционными системами iOS:

Пожалуйста, отсканируйте QR-код и следуйте инструкции, чтобы попасть в App Store, загрузить и установить приложение. Или откройте App Store на своем смартфоне и найдите «SmartLife-SmartHome», загрузите и установите приложение.



QR-код для установки приложения

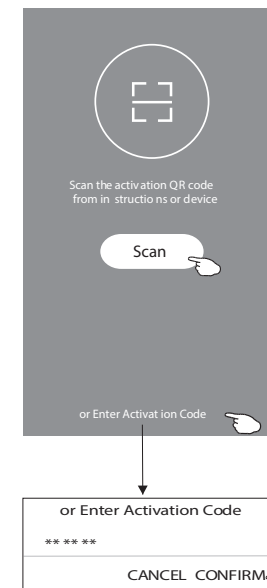


QR-код для активации приложения

При первом подключении к приложению потребуется его активация. Для этого зайдите в приложение «SmartLife-SmartHome», и нажав кнопку SCAN отсканируйте QR-код для активации приложения.

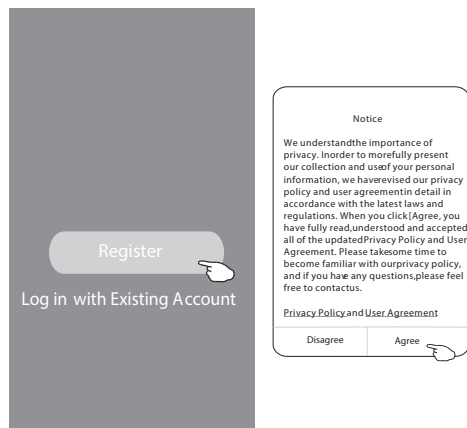
Так же вы можете нажать кнопку Enter Activation Code, затем в появившемся поле введите код активации ALLFUNAI и следом нажмите CONFIRM.

Примечание: без QR-кода и кода активации вы не сможете войти в приложение и использовать его. Сохраните эти данные для последующего использования.

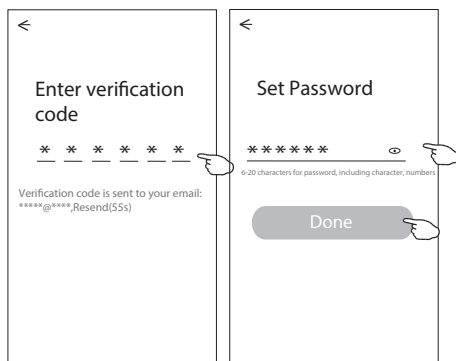


Регистрация в приложении

1. Если вы еще не имеете учетной записи в приложении, нажмите кнопку REGISTER (регистрация).
2. Ознакомьтесь с лицензионным соглашением и нажмите AGREE (согласен).

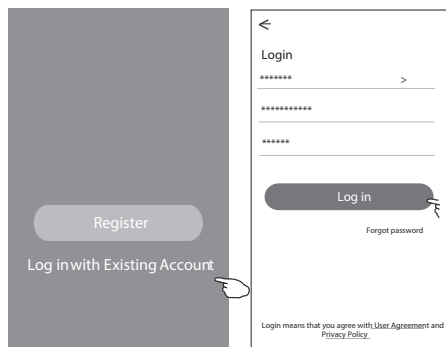


3. Нажмите значок «>» и выберите страну из появившегося списка.
4. Введите ваш адрес электронной почты.
5. Нажмите кнопку OBTAIN VERIFICATION CODE для получения кода-подтверждения регистрации.
6. Введите код-подтверждения, полученный по электронной почте.
7. Установите пароль, состоящий из 6-20 символов, включая буквы и цифры.
8. Нажмите DONE.



Для входа в приложение после регистрации необходимо будет произвести следующие шаги:

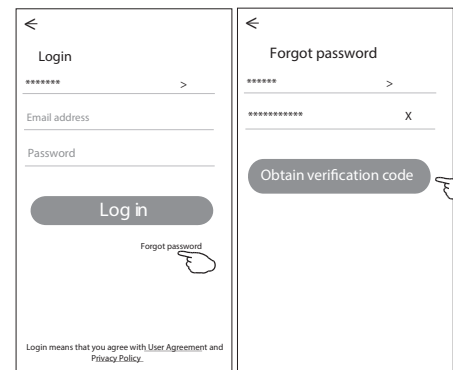
1. Нажмите «Log in with existing account» (вход с существующего аккаунта).
2. Введите в появившихся полях свой аккаунт и пароль.
3. Нажмите кнопку «Log in» (авторизация).



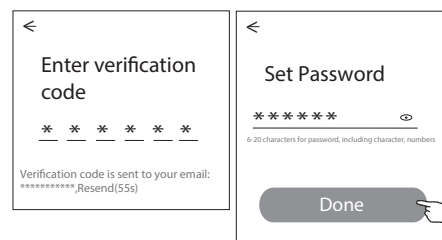
Восстановление пароля

Если вы забыли пароль или вы хотите обновить пароль, следуйте инструкции:

1. Нажмите «Forgot password» (забыл пароль).
2. Введите адрес электронной почты и нажмите кнопку OBTAIN VERIFICATION CODE для получения кода-подтверждения.



3. Введите в появившемся поле приложения код, полученные по почте.
4. Введите пароль и нажмите кнопку «DONE».



Добавление устройства

Пожалуйста, включите питание устройства, но не нажимайте кнопку «1» для его запуска.

На экране отобразится: --

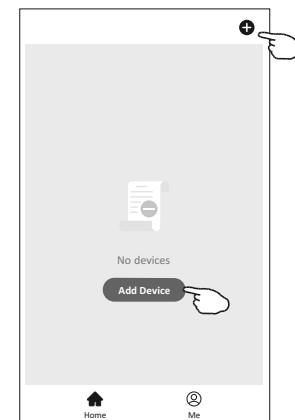
1. Сброс Wi-Fi

Пожалуйста, используйте один из следующих методов для сброса модуля Wi-Fi:

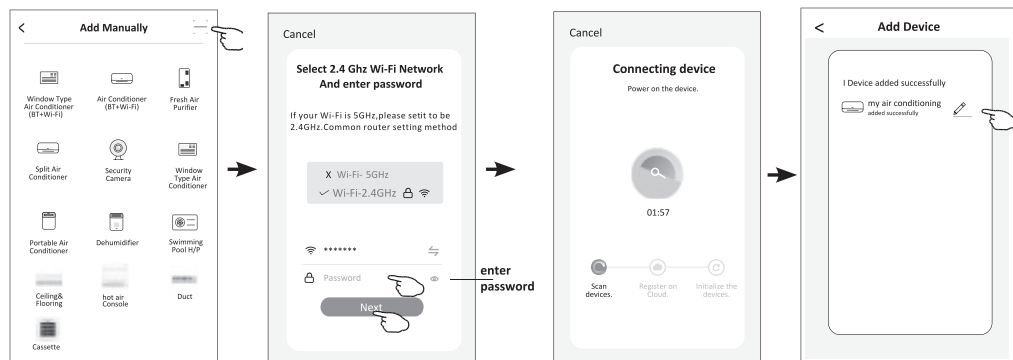
Нажмите кнопку «FAN SPEED / Wi-Fi» на панели управления 6 раз в течение 4 секунд.

Подождите около 10 секунд, пока на LED-экране не появится «CF» или «AP», затем подключитесь.

2. Добавление устройства



3. Нажмите «Add», чтобы добавить устройство
4. Введите пароль Wi-Fi, к которому подключён ваш смартфон, затем нажмите «Next» и дождитесь подключения.
5. Вы увидите процент процесса подключения, при этом на дисплее устройства поочерёдно мигают «PP», «SA», «AP».
- «PP» — «Поиск маршрутизатора»
- «SA» — «Подключено к маршрутизатору»
- «AP» — «Подключено к серверу»



6. Если подключение к Wi-Fi не удалось, попробуйте снова сбросить модуль Wi-Fi и подключиться.

Примечание: После каждого сброса Wi-Fi необходимо подождать около 10 секунд, затем экран будет переключаться между «CF» и «AP» 5 раз.

Устранение неполадок при подключении Wi-Fi

Описание проблемы	Анализ причин
Устройство не удаётся настроить	<ol style="list-style-type: none"> 1. Убедитесь, что при установке приложения разрешены права доступа к хранилищу / местоположению / камере / Wi-Fi / Bluetooth. Иначе возникнут проблемы при работе. 2. Проверьте правильность SSID и пароля подключённого Wi-Fi роутера. 3. Проверьте, нет ли дополнительных настроек роутера: <ul style="list-style-type: none"> • Файрвол роутера или ПК • Фильтрация по MAC-адресу • Скрытый SSID • DHCP-сервер <p>Перезагрузите роутер, мобильное устройство и устройство (модуль Wi-Fi), затем подключите устройство снова в режиме CF или AP. Перед перезагрузкой убедитесь, что никто другой не подключён к этому устройству.</p>
Смартфон не может управлять устройством	<ol style="list-style-type: none"> 1. При перезагрузке устройства (модуля Wi-Fi) приложение может показать сообщение об удалении устройства. Если проигнорировать это подтверждение — смартфон потеряет права управления. Нужно будет подключить устройство заново в режиме CF или AP. 2. При отключении питания смартфон теряет управление устройством на 3 минуты после восстановления питания (уведомление не отображается). Если после восстановления питания управление не работает — подключите устройство заново в режиме CF или AP.
Смартфон не видит устройство	<ol style="list-style-type: none"> 1. В приложении отображается «Устройство оффлайн». Проверьте: <ul style="list-style-type: none"> • Устройство было перенастроено • Устройство без питания • Роутер без питания • Устройство не подключено к роутеру • Устройство не подключено к сети через роутер • Смартфон не подключён к сети 2. После добавления устройство исчезает из списка. Потяните список вниз и обновите. Если изменений нет — закройте приложение и запустите заново.

САМОДИАГНОСТИКА

Кондиционер оснащен системой самодиагностики для определения характера и количества неисправностей. При появлении на дисплее сообщения об ошибке воспользуйтесь таблицей ниже для его расшифровки:

Код ошибки	Обозначение
PF	отказ датчика (датчик поврежден)
FL	резервуар переполнен

* Интерфейс управления может отличаться, в зависимости от программного обеспечения и прошивки модуля Wi-Fi для каждой модели сплит-системы.

ДРЕНАЖНАЯ СИСТЕМА

Кондиционер оборудован системой испарения конденсата. Резервуар с водой никогда не заполняется полностью. Слив воды необходим только в конце сезона.

ПРИМЕЧАНИЕ

Прибор оснащен защитным устройством для предотвращения утечки воды. Если бак для воды заполнен, кондиционер будет остановлен, а на панели управления отобразится код ошибки (см. раздел «Самодиагностика»). Компрессор и вентилятор прибора не будут работать, пока бак не будет осушен.

Ручной дренаж

Когда резервуар заполнен, прибор останавливает работу, а на дисплее появляется символ **Ft** («Full tank») (см. также раздел «Самодиагностика»).

Осушите резервуар для конденсата в соответствии с алгоритмом действий ниже (см. рис. 8):

1. Отключите прибор от сети электропитания;
2. Вытащите сливную пробку. Из пробки могут стечь капли воды, поэтому рекомендуется использовать поддон;
3. Осушите резервуар, слив воду в поддон (не поставляется в комплекте) или другую емкость;
4. По окончании слива крепко закрутите пробку;
5. Включите прибор в сеть электропитания.



Рис. 8

Непрерывный дренаж

1. Отключите прибор от сети электропитания;
2. Вытащите сливную пробку. Из пробки могут стечь капли воды, поэтому рекомендуется использовать поддон;
3. Подсоедините к сливному отверстию шланг диаметром 1/2" (не поставляется в комплекте), как указано на рис. 9;
4. Проводите слив до полного опустошения резервуара;
5. По окончании дренажа закрутите сливную пробку обратно и включите прибор в сеть электропитания.

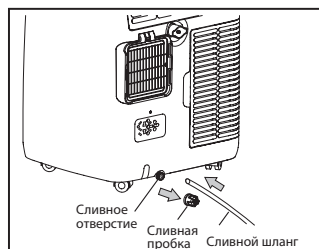


Рис. 9

ПРИМЕЧАНИЕ

Убедитесь в том, что высота дренажного шланга или любой его части не находится выше уровня сливного отверстия кондиционера (см. рис. 10). В этом случае полностью опорожнить резервуар для конденсата не удастся.

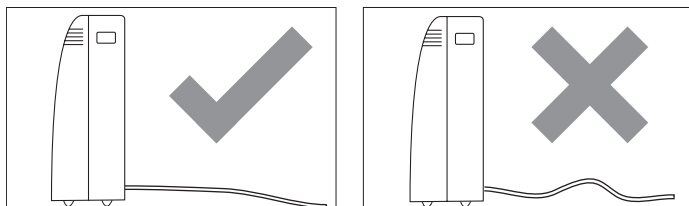


Рис. 10

УХОД И ОБСЛУЖИВАНИЕ

Очистка фильтров Воздушный фильтр

Если кондиционер работает в сильно запыленном помещении, чистку фильтра следует проводить каждые две недели. Для очистки фильтров следуйте инструкциям ниже:

1. Извлеките фильтры согласно рис.11.
2. Аккуратно прочистите фильтры с помощью пылесоса. Если загрязнение слишком сильное, опустите фильтр в теплую воду с мягким моющим средством (температура воды не выше 40 °C), прополощите его и просушите.

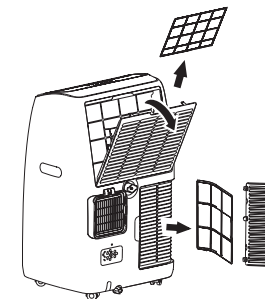


Рис. 11

Очистка фильтров Воздушный фильтр

Если кондиционер работает в сильно запыленном помещении, чистку фильтра следует проводить каждые две недели. Для очистки фильтров следуйте инструкциям ниже:

1. Извлеките фильтры согласно рис. 11.
2. Аккуратно прочистите фильтры с помощью пылесоса. Если загрязнение слишком сильное, опустите фильтр в теплую воду с мягким моющим средством (температура воды не выше 40 °C), прополощите его и просушите. При необходимости повторите операцию несколько раз. При просушке не подвергайте фильтр воздействию прямых солнечных лучей.
3. Аккуратно вставьте фильтр в отведенный для него отсек, закройте воздушную решетку.

Очистка корпуса кондиционера

Наружную поверхность кондиционера протирайте тканевой салфеткой, смоченной в нейтральном растворе. Остатки влаги удаляйте сухой салфеткой.

Обслуживание перед концом сезона

Чтобы полностью очистить внутренний контур от воды, снимите крышку слива конденсата, как описано в разделе «Дренажная система». Слейте всю оставшуюся воду в таз. Когда вся вода будет слита, установите крышку на место. Извлеките и очистите фильтр, тщательно высушите, прежде чем поставить его обратно.



ВНИМАНИЕ!

Во время установки или извлечения фильтра не прикасайтесь к металлическим деталям кондиционера. Это может привести к травме.



ВНИМАНИЕ!

Во избежание получения травм и повреждения прибора, соблюдайте следующие рекомендации:

1. Перед началом чистки отключите прибор от сети электропитания.
2. Не используйте бензин, спирты, растворители и другие химические вещества (в т.ч. абразивные) для очистки прибора.
3. При очистке не лейте воду из крана или шланга непосредственно на прибор.
4. Не используйте кондиционер, если шнур электропитания поврежден.

По поводу замены поврежденного кабеля электропитания обращайтесь в авторизованный сервисный центр.

ПОИСК И УСТРАНЕНИЕ НЕИСПРАВНОСТЕЙ

Неисправность	Причина	Способ устранения
Кондиционер не работает	1. Нажата кнопка Выкл 2. Нет электропитания 3. Мигает индикатор заполнения емкости	1. Нажать кнопку Вкл 2. Восстановите электропитание 3. Слейте воду из бака
Холодопроизводительность кондиционера недостаточна	1. Фильтр загрязнен 2. Очень большое помещение. Открыты двери или окна 3. В комнате есть источник тепла 4. Воздуховод для выброса горячего воздуха не подсоединен или заблокирован.	1. Очистите фильтр 2. Закройте окна и двери 3. Удалите источник тепла из комнаты 4. Подсоедините или очистите шланг для выброса горячего воздуха
Вода	1. Кондиционер не установлен вертикально 2. Слив заблокирован	1. Установите кондиционер вертикально 2. Проверьте слив, прочистите его как указано в разделе «Дренажная система»
Шум	1. Кондиционер установлен неверно 2. Забит фильтр 3. Звук, который издает хладагент во время движения по трубкам	1. Установите кондиционер на ровную горизонтальную поверхность 2. Очистите фильтр 3. Это нормальное явление
Появление запаха	Кондиционер поглощает запах исходящий от стен и мебели, а затем возвращает его в помещение.	Очистите фильтр в соответствии с рекомендациями пункта «Очистка фильтров» раздела «Уход и обслуживание»
Кондиционер не работает примерно три минуты после перезапуска	Внутреннее устройство безопасности компрессора предотвращает перезапуск до истечения трех минут с момента последнего отключения	Это временная задержка, кондиционер заработает через 3 минуты.
На дисплее появятся коды ошибок PF / Fx	Устройство имеет систему самодиагностики	См. раздел «Самодиагностика»

ТРАНСПОРТИРОВКА И ХРАНЕНИЕ

Прибор должен храниться в упаковке изготовителя в закрытом помещении при температуре от +4 до +40 °C и относительной влажности до 85 % при температуре +25 °C. Транспортирование и хранение прибора должно соответствовать указаниям манипуляционных знаков на упаковке. При транспортировке должны быть исключены любые возможные удары и перемещения упаковки внутри транспортного средства.

КОМПЛЕКТАЦИЯ

- | | |
|------------------------------------|--|
| 1. Мобильный кондиционер воздуха | 6. Дренажный шланг |
| 2. Пульт дистанционного управления | 7. Монтажная пластина (кронштейн) для окна |
| 3. Гибкий воздуховод | 8. Руководство по эксплуатации и гарантийный талон |
| 4. Впускное сопло | |
| 5. Выбросное сопло | |

СРОК ЭКСПЛУАТАЦИИ

Срок эксплуатации прибора составляет 10 лет при условии соблюдения соответствующих правил по установке и эксплуатации.

ПРАВИЛА УТИЛИЗАЦИИ

По истечению срока службы прибор должен подвергаться утилизации в соответствии с нормами, правилами и способами, действующими в месте утилизации. Не выбрасывайте прибор вместе с бытовыми отходами. По истечению срока службы прибора, сдавайте его в пункт сбора для утилизации, если это предусмотрено нормами и правилами вашего региона. Это поможет избежать возможных последствий на окружающую среду и здоровье человека, а также будет способствовать повторному использованию компонентов изделия. Информацию о том, где и как можно утилизировать прибор, можно получить от местных органов власти.



ДАТА ИЗГОТОВЛЕНИЯ

Дата изготовления указана на приборе.

СЕРТИФИКАЦИЯ ПРОДУКЦИИ

Товар соответствует требованиям:

ТР ТС 004/2011 «О безопасности низковольтного оборудования»
 ТР ТС 020/2011 «Электромагнитная совместимость технических средств»
 ТР ЕАЭС 037/2016 «Об ограничении применения опасных веществ в изделиях электротехники и радиоэлектроники»

Адрес изготовителя/Manufacturer's address:

«ТСП Делонги Хоум Эпплайнсиз (Чжуншань) Ко. Лтд.»
 Юридический адрес: Шэнхуэй Норт Индастриэл Дистрикт, Наньтоу Таун 528427, Китай.
 "TCL Delonghi Home Appliances (Zhongshan) Co. Ltd.",
 Shenghui North Industrial District, Nantou Town 528427, China.

Импортёр в РФ:

ООО «Компания БИС». Юридический адрес: 119180, Россия, г. Москва,
 ул. Большая Полянка, д. 42 стр. 1, помещ. 7/5.
 Тел.: 8 495 150-50-05. E-mail: climate@breez.ru

Произведено в Китае



**Благодарим вас за то, что вы отдали предпочтение оборудованию FUNAI.
Вы сделали правильный выбор в пользу качественной техники.**

Убедительно просим вас во избежание недоразумений до установки/эксплуатации изделия внимательно изучить его инструкцию по эксплуатации.

В конструкцию, комплектацию или технологию изготовления изделия с целью улучшения его технических характеристик могут быть внесены изменения. Такие изменения вносятся без предварительного уведомления Покупателя и не влекут обязательств по изменению/улучшению ранее выпущенных изделий.

Внешний вид и комплектность изделия

Тщательно проверьте внешний вид изделия и его комплектность, все претензии по внешнему виду и комплектности предъявляйте Продавцу в момент получения изделия.

Гарантийный срок

Гарантийный срок составляет **36 месяцев** с момента продажи Изделия.

Гарантийное обслуживание производится в соответствии с гарантийными обязательствами, перечисленными в гарантийном талоне.

Гарантийное обслуживание

Гарантийное обслуживание купленного вами прибора осуществляется через Продавца, монтажную организацию, проводившую установку прибора, специализированные сервисные центры.

В случае, если возникли поломки или проблемы при эксплуатации оборудования, вы можете обратиться в Единую справочную службу климатического оборудования FUNAI:

- позвонить по телефону (звонок бесплатный): **8 (800) 333-22-61;**
- заполнить форму обращения на сайте **funai-air.ru;**
- написать письмо на электронную почту: **service@funai-air.ru**

Дополнительную информацию по продукту, его эксплуатации и обслуживанию, список сервисных центров вы можете получить у Продавца или на сайте **funai-air.ru**. По вопросам качества работы авторизованных сервисных центров заполните форму обращения на сайте в разделе «Контакты».

Внимание!

Монтаж и подключение оборудования (в тех случаях, где это требуется согласно Руководству пользователя) должны производиться сертифицированной компанией — установщиком.

Оборудование лишается гарантии Изготовителя в случае, если монтажные, пусконаладочные, ремонтные или профилактические работы были выполнены несертифицированной организацией/лицом.

Техническое (профилактическое) обслуживание

По всем вопросам, связанным с техобслуживанием

изделия, обращайтесь к Продавцу, в монтажную организацию или специализированные сервисные центры. Подробная информация о сервисных центрах, уполномоченных осуществлять ремонт и техническое (профилактическое) обслуживание изделия, находится на вышеуказанном сайте.

Заполнение гарантийного талона

Внимательно ознакомьтесь с гарантийным талоном и проследите, чтобы он был правильно заполнен и имел штамп Продавца. При отсутствии штампа Продавца и даты продажи (либо кассового чека с датой продажи) гарантийный срок исчисляется с даты производства изделия.

Запрещается вносить в гарантийный талон какие-либо изменения, а также стирать или переписывать указанные в нём данные. Гарантийный талон должен содержать: наименование и модель изделия, его серийный номер, дату продажи, а также подпись уполномоченного лица и штамп Продавца.

Область действия гарантии

Обслуживание в рамках предоставленной гарантии осуществляется только на территории РФ и распространяется на изделия, купленные на территории РФ. Настоящая гарантия не дает права на возмещение и покрытие ущерба, произошедшего в результате передачи или регулировки изделия, без предварительного письменного согласия изготовителя, с целью приведения его в соответствие с национальными или местными техническими стандартами и нормами безопасности, действующими в любой другой стране, кроме РФ, где это изделие было первоначально продано.

Обеспечение гарантийного обслуживания

В случае неисправности прибора по вине изготовителя покупатель вправе обратиться в Единую справочную службу климатического оборудования FUNAI любым из способов, перечисленных в пункте «Гарантийное обслуживание».

Ответственность за неисправность прибора, возникшую в результате неправильной установки (монтажа) прибора, возлагается на монтажную организацию. В данном случае необходимо обратиться к организации, проводившей установку (монтаж) прибора.

Для установки (подключения) изделия рекомендуем обращаться в сертифицированные специализированные монтажные организации, где вы можете воспользоваться

ся услугами квалифицированных специалистов. Продавец, уполномоченная изготовителем организация, импортёр и изготовитель не несут ответственности за недостатки изделия, возникшие из-за его неправильной установки (подключения).

Настоящая гарантия распространяется на производственные или конструкционные дефекты изделия
Выполнение ремонтных работ и замена дефектных деталей изделия специалистами уполномоченного сервисного центра производятся в сервисном центре. Гарантийный ремонт изделия выполняется в срок не более 45 дней. В случае, если во время устранения недостатков товара станет очевидным, что они не будут устранены в определённый соглашением Сторон срок, Стороны могут заключить соглашение о новом сроке устранения недостатков товара. Гарантийный срок на комплектующие изделия (детали, которые могут быть сняты с изделия без применения каких-либо инструментов, т. е. ящики, полки, решётки, корзины, насадки, щётки, трубы, шланги и др. подобные комплектующие) составляет 3 (три) месяца. Гарантийный срок на новые комплектующие, установленные на изделие при гарантийном или платном ремонте, либо приобретённые отдельно от изделия, составляет 3 (три) месяца со дня выдачи отремонтированного изделия Покупателю, либо продажи последнему этих комплектующих.

Настоящая гарантия не распространяется на:

- периодическое обслуживание и сервисное обслуживание изделия (чистку, замену фильтров или устройств, выполняющих функции фильтров, чистку и дезинфекцию теплообменников и дренажных систем и пр.);
- любые адаптации и изменения изделия, в т. ч. с целью усовершенствования и расширения обычной сферы его применения, которая указана в Инструкции по эксплуатации изделия, без предварительного письменного согласия изготовителя;
- аксессуаров, входящие в комплект поставки.

Настоящая гарантия также не предоставляется в случаях, если недостаток в товаре возник в результате:

- использования изделия не по его прямому назначению, не в соответствии с его Инструкцией по эксплуатации, в том числе эксплуатации изделия с перегрузкой или совместно со вспомогательным оборудованием, не рекомендуемым Продавцом, уполномоченной изготовителем организацией, импортёром, изготовителем;
- наличия на изделии механических повреждений (сколов, трещин и т. д.), воздействий на изделие чрезмерной силы, химически агрессивных веществ, высоких температур, повышенной влажности/запылённости, концентрированных паров, если что-либо из перечисленного стало причиной неисправности изделия;
- ремонта/наладки/инсталляции/адаптации/пуска изделия в эксплуатацию неуполномоченными (несертифицированными) на то организациями/лицами;
- неаккуратного обращения с устройством, ставшего причиной физических, либо косметических повреждений поверхности;
- если нарушены правила транспортировки/хранения/монтажа/эксплуатации;
- стихийных бедствий (пожар, наводнение и т. д.) и других причин, которые принесли вред изделию, находящегося вне контроля Продавца, уполномоченной

изготовителем организации, импортёра, изготовителя и Покупателя;

- неправильного подключения изделия к электрической или водопроводной сети, а также неисправностей (несоответствие рабочих параметров) электрической или водопроводной сети и прочих внешних сетей;
- дефектов, возникших вследствие попадания внутрь изделия посторонних предметов, жидкостей, кроме предусмотренных инструкцией по эксплуатации, насекомых и продуктов их жизнедеятельности и т. д.;
- необходимости замены ламп, фильтров, элементов питания, аккумуляторов, предохранителей, а также стеклянных/фарфоровых/матерчатых и перемещаемых вручную деталей и других дополнительных быстроизнашивающихся/сменных деталей изделия, которые имеют собственный ограниченный период работоспособности, в связи с их естественным износом;
- дефектов системы, в которой изделие использовалось как элемент этой системы;
- дефектов, возникших в результате некорректной работы/неисправности/неправильного подключения дополнительно установленного оборудования, не входящего в заводской стандартный комплект поставки (низкотемпературные комплекты, дренажные насосы и пр.).

Особые условия гарантийного обслуживания мобильных кондиционеров и осушителей

Настоящая гарантия не распространяется на недостатки работы изделия в случае, если Покупатель по своей инициативе (без учета соответствующей информации Продавца) выбрал и купил кондиционер/осушитель надлежащего качества, но по своим техническим характеристикам не предназначенный для условий эксплуатации или помещения, в котором он был впоследствии установлен Покупателем.

Уважаемый Покупатель!

Напоминаем, что неквалифицированный монтаж Оборудования может привести к его неправильной работе и, как следствие, к выходу изделия из строя. В случае возникновения в мобильных кондиционерах/осушителях недостатков в результате нарушения порядка их установки гарантия не распространяется.

Гарантию на монтажные работы и связанные с ними недостатки в работе изделия несёт монтажная организация.

Выполнение гарантийных обязательств на изделие возложено Изготовителем на Продавца оборудования.

В любых случаях возникновения неисправностей или появлении недостатков в работе оборудования Покупатель должен обратиться в Единую справочную службу климатического оборудования FUNAI наиболее удобным для него способом (см. пункт «Гарантийное обслуживание»).

Покупатель предупреждён о том, что товар отнесен к категории товаров, предусмотренных Пост. Правительства РФ № 2463 от 31.12.2020, он не вправе требовать обмена купленного изделия в порядке ст. 25 Закона РФ «О защите прав потребителей» и ст. 502 ГК РФ.



funai-air.ru



expert-climate.com